

Godox

Петличная радиосистема MoveLink

MoveLink LT RX
MoveLink LT 1
MoveLink LT 2



www.godox.ru

Изготовитель: ГОДОКС Фото Эквипмент Ко., Лтд

Адрес завода: 4 этаж здания 1, 1-4 этаж здания 2, 4 этаж здания 3, 1-4 этаж здания 4, индустриальная зона Яочунан, Тангвей Комьюнити, Фушай стрит, Баоянь Дистрикт, Шеньчжень, Китай, 518103

Телефон: +86-755-73669320(8062)

Импортер на территории Евразийского экономического союза:

ООО "Наблюдательные приборы".

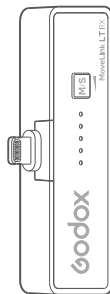
194021, г. Санкт-Петербург, вн.тер.г. Муниципальный округ Пискаревка, ул. Новороссийская, д. 53, литера Б, помещ. 74

Телефон: +7 (812) 498-48-88

Дата изготовления оборудования указана на индивидуальной упаковке, Месяц/Год

Изделие прошло сертификацию на территории РФ.

Предприятие-изготовитель сертифицировано в международной системе менеджмента качества ISO 9001.



godox.ru

Made in China



Руководство по эксплуатации

Введение

Благодарим Вас за выбор товара торговой марки Godox. MoveLink LT RX - это ультракомпактный двухканальный цифровой беспроводной приемник для петличной радиосистемы Godox MoveLink, который подключается непосредственно к разъему Lightning вашего смартфона или планшетного компьютера. Приемник LT RX радиосистемы MoveLink позволяет записывать сигнал с двух микрофонов на смартфон, экономя место и время на съемочной площадке. Радиосистема MoveLink отлично подходит для записи диалогов, интервью и речи двух людей, разговаривающих в кадре.

Во избежание повреждения изделия или получения травм Вами или другими лицами, перед использованием данного изделия полностью прочитайте следующие предупреждения. Храните эти предупреждения в месте, где пользователи могут ознакомиться с ними для получения необходимой информации.

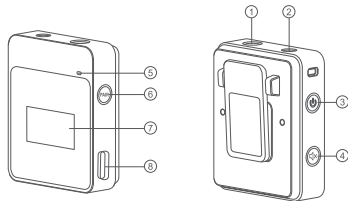
Особенности

- Передача сигнала в диапазоне 2.4ГГц
- Возможность записи с двух микрофонов на один приемник
- Встроенный в передатчик микрофон и возможность подключения внешнего микрофона
- Mono/Сtereo режимы
- 3,5 мм аудиоразъем для мониторинга аудио в режиме реального времени
- Стабильный аудиосигнал вещательного качества
- Задержка менее 20 мс
- Рабочий диапазон до 50м
- Магнитное крепление для удобной установки
- Регулировка громкости, функция отключения звука
- Приемник LT RX питается от телефона и прост в использовании, работает по принципу «включи и работай»
- Приемник устанавливается на смартфон или планшет с разъемом Lightning
- Легко подключается к двум передатчикам MoveLink с помощью кнопки сопряжения

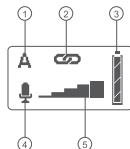
Меры безопасности

- ⚠ Из-за особенностей беспроводной связи 2.4ГГц, при использовании, пожалуйста, не отворачивайте передатчик от приемника, иначе могут возникнуть разрывы сигнала, что является нормальным явлением.
- ⚠ Пожалуйста, обратите внимание, что функция STEREO не может быть реализована при использовании одного передатчика.
- ⚠ Данное изделие относится к высокочастотным приборам, пожалуйста, избегайте его падения, столкновения или ударов по нему.
- ⚠ Не используйте данное изделие вблизи источников тепла или источников радиопомех, таких как радиатор, духовка, холодильник, кондиционер, смартфон или точка доступа Wi-Fi.
- ⚠ Всегда держите это изделие сухим. Не используйте под дождем или во влажных условиях.
- ⚠ Не разбирайте изделие. При необходимости ремонта данное изделие следует отправить в авторизованный сервисный центр.
- ⚠ Храните в недоступном для детей месте.
- ⚠ Не оставляйте и не храните изделие, если температура окружающей среды превышает 50°C.

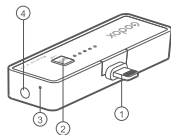
Основные элементы MoveLink TX (передатчик)



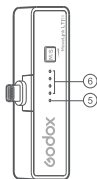
1. Встроенный микрофон
2. 3,5 мм аудиоразъем
3. Кнопка питания
4. Кнопка отключения звука
5. Индикатор состояния
6. Кнопка сопряжения
7. ЖК-дисплей
8. Разъем USB Type-C



MoveLink LT RX (LT приемник)



1. Lightning MFi
2. Кнопка режима M/S
3. Отверстие для сопряжения
4. 3,5 мм аудиоразъем
5. Индикатор состояния
6. Индикатор выходной громкости



Функции и эксплуатация

MoveLink TX (передатчик)

Значения индикации на дисплее

Иконка 1: канал подключения.





Иконка 2: состояние подключения.

Иконка 3: уровень заряда батареи.

Иконка 4: запись и отключение микрофона.

Иконка 5: уровень звукового сигнала.

Основные функции

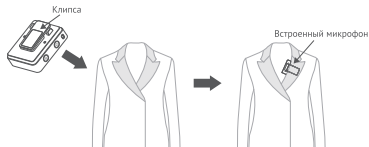
-  Удерживайте **кнопку питания**, чтобы включить или выключить питание. При включенном питании, если вставлен кабель USB Type-C, долгое нажатие на кнопку питания включает режим ожидания, и на экране появится анимация зарядки. Находясь в режиме ожидания, нажмите на кнопку питания, чтобы включить осветитель.
-  На передатчике коротко нажмите **кнопку отключения звука**, чтобы включить или выключить сигнал микрофона.
-  Длительно удерживайте **кнопку сопряжения** для подключения к приемнику. При успешном сопряжении индикатор загорится синим цветом.
-  Заряжайте устройства непосредственно через разъем USB Type-C. Во время зарядки будет отображаться анимация зарядки.

Способ установки передатчика TX

При использовании встроенного микрофона:

С помощью встроенной клипсы

Установите передатчик на воротнике с помощью клипсы, направив встроенный микрофон в сторону источника звука. Для обеспечения лучшей незаметности во время использования рекомендуется закрепить передатчик клипсой наружу.



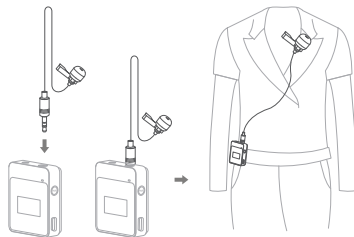
С помощью стальной пластины

На клипсе передатчика MoveLink находится магнитное крепление, которое можно прикреплять к гладкой стальной поверхности. Входящая в комплект стальная пластинка может примагничиваться к клипсе передатчика, позволяя спрятать передатчик или приемник под одеждой. Возьмите передатчик в руку клипсой наружу и разместите его под одеждой. Другой рукой накройте одежду стальной пластинкой, чтобы примагнитить её к клипсе. После надежного контакта пластинки с клипсой можно отпустить руки. Обратите внимание, что однослойная одежда обеспечивает лучшее сцепление. Более толстая, объемная или многослойная одежда будет обеспечивать слабое сцепление или полное отсутствие сцепления. В этом случае, пожалуйста, не используйте этот метод установки.



При использовании внешнего микрофона:

Вставьте 3,5мм штекер микрофона в 3,5мм аудиоразъем передатчика и плотно зафиксируйте его. Закрепите передатчик на поясе с помощью клипсы и закрепите микрофон на воротнике. При использовании внешнего микрофона будет автоматически отключен встроенный микрофон.



MoveLink LT RX (LT приемник)

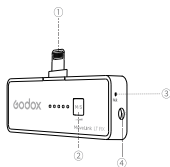
1. Штекер Lightning с сертификацией MFi
Вставьте штекер в разъем Lightning вашего телефона.

2. Кнопка регулировки громкости
Кратковременное нажатие позволяет циклически регулировать громкость, а также синхронизировать каналы A/B. Длительное нажатие переключает режим моно и стерео после сопряжения передатчика TX и приемника LT RX.

3. Отверстие PAIR для подключения пары
Вставьте булавку в отверстие PAIR для сопряжения (TX и UC
RX должны быть включены).

Подробные инструкции по сопряжению см. в разделе
"Сопряжение устройств".

4. 3.5 мм TRS/TRRS разъем
Вставьте штекер наушников
для мониторинга



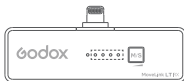
5. Индикатор состояния

При отсутствии сопряжения индикатор светится оранжевым
цветом. После сопряжения индикатор состояния приемника
становится синим, когда он работает в моно режиме, и
фиолетовым, когда в стерео (для переключения режима
удерживайте кнопку M/S).



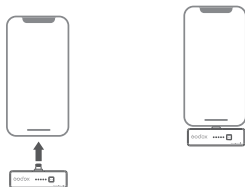
6. Индикатор выходной громкости

Коротко нажмите кнопку M/S для циклической регулировки
громкости. Количество зеленых индикаторов увеличивается,
а звук усиливается. Когда горят все зеленые индикаторы со
2-го по 5-й, громкость звука составляет 100%.



Включение питания

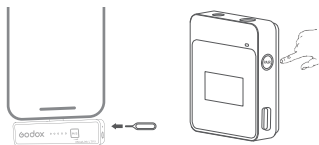
Вставьте приемник LT RX в разъем Lightning смартфона
(смартфон должен быть включен и достаточно заряжен).



Сопряжение устройств

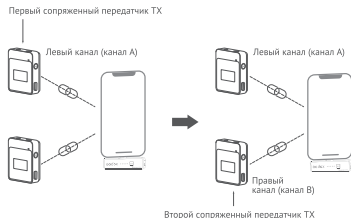
1. Один приемник - один передатчик

- 1.1. Включите приемник LT RX и передатчик TX,
расположите их рядом друг с другом.
- 1.2. С помощью шпильки нажмите кнопку в отверстии PAIR
приемника LT RX, затем сразу же нажмите кнопку
PAIR на передатчике TX, при этом индикатор
состояния приемника LT RX (первый индикатор слева)
начнет мигать красным цветом.
- 1.3. Через 10 секунд индикатор состояния загорится синим
или фиолетовым цветом (синий означает моно режим,
а фиолетовый - стерео режим).
- 1.4. Если индикатор состояния загорится оранжевым, это
означает, что операция сопряжения не удалась.
Пожалуйста, повторите действия 1.1.-1.3. для
повторного сопряжения.



2. Один приемник - два передатчика

- 2.1. Включите приемник LT RX и передатчик TX, расположите их рядом друг с другом.
- 2.2. С помощью шпильки нажмите кнопку в отверстии PAIR приемника LT RX, затем сразу же нажмите кнопку PAIR на передатчике TX, при этом индикатор состояния приемника LT RX (первый индикатор слева) начнет мигать красным цветом.
- 2.3. Через 10 секунд индикатор состояния загорится синим или фиолетовым цветом (синий означает моно режим, а фиолетовый - стерео режим).
- 2.4. Если индикатор состояния загорится оранжевым, это означает, что операция сопряжения не удалась. Пожалуйста, повторите действия 2.1.-2.3. для повторного сопряжения первого передатчика.
- 2.5. После успешного сопряжения первого передатчика, повторите действия 2.1.-2.3. для второго передатчика.

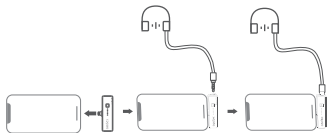


Примечания

1. После успешного сопряжения приемник LT RX назначит первый сопряженный передатчик как канал А, а второй сопряженный передатчик как канал В . Канал А - это левый канал, канал В - правый канал.
2. После успешного сопряжения, отключения питания и последующего включения соединения может быть автоматически восстановлено. При включении питания первого устройства ему будет назначен канал А, а при включении второго устройства - канал В.
3. В случае отсутствия аудиосигнала, убедитесь, что передатчик включен, а функция отключения звука не включена.
4. Дистанция передачи аудиосигнала ограничена или сигнал отсутствует. Проверьте заряд батареи и своевременно зарядите ее.

Аудиомониторинг

Вставьте штекер наушников в 3,5-мм разъем TRS/TRRS для мониторинга.



Пример использования для видеосъемки

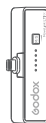
После успешного сопряжения двух передатчиков (продаются отдельно) с приемником UC RX вы можете использовать смартфон для записи видео с превосходным звуком.



Что в коробке



Передатчик MoveLink TX



Приемник MoveLink LT RX



Ворсовая ветрозащита



Всенаправленный петличный микрофон



Кабель USB Type-C



Чехол



Стальная пластина



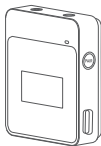
Шпилька

Название	Модель	Комплектация
LT приемник	MoveLink LT RX	Приемник LT x1 Шпилька x1
Петличная радиосистема MoveLink (Lightning MFi)	MoveLink LT1+ MoveLink TX+ MoveLink LT RX	Приемник LT x1 Передатчик TX x1 Ворсовая ветрозащита x1 Всенаправленный петличный микрофон x1 Кабель USB Type-C x1 Чехол x1 Стальная пластина x1 Шпилька x1
Петличная радиосистема MoveLink (Lightning MFi)	MoveLink LT2+ MoveLink TX+ MoveLink TX+ MoveLink LT RX	Приемник LT x1 Передатчик TX x2 Ворсовая ветрозащита x2 Всенаправленный петличный микрофон x2 Кабель USB Type-C x2 Чехол x1 Стальная пластина x2 Шпилька x1

Дополнительные принадлежности

Приемник петличной радиосистемы MoveLink 2,4 ГГц (MoveLink RX)

Приемник MoveLink RX предназначен для установки на камере.



Технические характеристики

Устройство	Приемник LT
Модель	MoveLink LT RX
Рабочее напряжение	3,7В-4,2В
Рабочий ток	80-100 мА
Чувствительность	Выход Lightning: -13±3дБFS при 1кГц Выход на наушники: -22±3дБV на 1Гц
Диапазон частот сигнала	2404МГц-2476МГц
SNR микрофона	60-75 дБ
Гармонические искажения (THD)	<5% при 1000Гц
Разъем передачи данных	Lightning сертифицированный MFI
Разъем для аудиомониторинга	3,5 мм
Рабочая температура	-10°С...50°С
Вес нетто	13 г
Размеры	70x18x10 мм

Устройство	Передатчик
Модель	MoveLink TX
Чувствительность	-32дБ ±2дБ
Звуковое давление	120дБ
Аудиовход	3,5 мм TRS для петличного микрофона
Номинальный диапазон частот	50Гц-20кГц
Эквивалентный входной шум	21,8 дБ (А-взвешенный)
Макс. выходное напряжение	+3дБи
Отношение сигнал/шум	70дБ или выше
Дисплей	TFT
Динамический диапазон	100 дБ (А-взвешенный)
Рабочая дистанция	50м (на открытом пространстве)
Источник питания Время работы	Встроенная литиевая батарея 300мАч 6ч (прибл.)
Тип передачи сигнала	2,4ГГц скачкообразная перестройка
Рабочий диапазон частот	2404МГц-2476МГц
Мощность передачи сигнала	18дБм
Диаграмма направленности	Всенаправленный
Диапазон рабочих температур	-10°С-50°С
Вес	27г
Размеры	50x40x14мм

Устранение неполадок

1. Если приемник LT TX подключен к смартфону, то индикатор состояния (первый индикатор слева) должен светиться оранжевым, фиолетовым или синим цветом. Если индикатор не светится, проверьте, включен ли смартфон и исправен ли разъем питания смартфона.
2. Сопряжение не происходит успешно. Пожалуйста, проверьте дистанцию между передатчиком и приемником. Вы можете выключить и включить передатчик и повторить попытку. Пожалуйста, обратите внимание, что шпилькой необходимо нажать на кнопку внутри отверстия PAIR, иначе сопряжение не произойдет.
3. Аудиосигнал не передается. Проверьте, что передатчик включен и функция отключения звука выключена. Расстояние передачи аудиосигнала сократилось или сигнал отсутствует. Проверьте заряд передатчика и своевременно зарядите его.

Техническое обслуживание

- Избегайте резких механических воздействий. Устройство может выйти из строя после сильного толчка, удара или чрезмерной нагрузки.
- Храните в сухом помещении. Устройство не является водонепроницаемым. При попадании в воду или в условиях повышенной влажности может возникнуть неисправность, ржавчина и коррозия, которые не подлежат ремонту.
- Избегайте резких перепадов температуры. При резких перепадах температуры, например, при выносе изделия из помещения с более высокой температурой на улицу зимой, может образоваться конденсат. Пожалуйста, заблаговременно положите изделие в сумку или пластиковый пакет.
- Избегайте воздействия сильного магнитного поля. Сильное статическое или магнитное поле, создаваемое такими устройствами, как радиопередатчики, может привести к неисправности.
- Изменения, внесенные в технические характеристики или конструкцию, могут быть не отражены в данном руководстве.